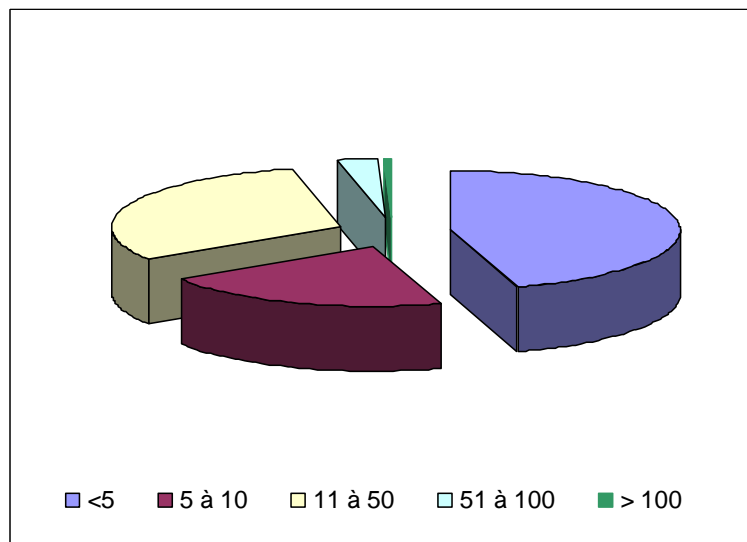


Bilan global de la cellule d'accompagnement à l'innovation RW/FSE du PTAA asbl (janvier 2003 à juin 2008)

Depuis janvier 2003, une cellule d'accompagnement à l'innovation composée de 3 universitaires et d'une secrétaire-comptable a assuré la guidance auprès des **petites et moyennes entreprises** de la Région wallonne (hors Hainaut). Plus de 640 entreprises (en majorité de très petites entreprises), ont été soutenues à différents niveaux, de l'innovation technologique 'produit' ou 'procédé' jusqu'à la mise en place de systèmes qualité, en passant par l'emballage, l'information législative, la traçabilité des produits, et la gestion des procédés par l'analyse statistique des données.

Le rôle de veille et d'information a été assuré à travers des newsletters et l'organisation de formations (séminaires, ateliers, etc.) organisées à la demande des entreprises, avec la collaboration des partenaires du PTAA asbl.



**Figure 1: Répartition par taille des entreprises suivies (2003- Sem I 2008)
(nombre de personnes en équivalent temps plein)**

Le **bilan global** de nos appuis aux entreprises est résumé ci-dessous :

- Les provinces les plus demandeuses (hors Hainaut) : Province du Luxembourg, Province de Liège, et Province de Namur. Peu d'entreprises agro-alimentaires TPE/PME ont confirmé une demande dans le Brabant wallon. Les contacts les plus développés ont été favorisés par l'appui de partenaires locaux comme Idelux, les Chambres de Commerce, et les GAL (groupements d'action locale).

- Les demandes prioritaires : elles se situent en 1^{er} lieu dans le domaine des systèmes qualité et de la mise en conformité avec la législation, en second lieu dans le domaine de l'innovation et de la résolution de problèmes d'ordre technologiques, et en 3^{ème} lieu dans le domaine de la gestion et du contrôle informatisés des procédés. On note que l'innovation technologique est tributaire du niveau de développement de l'entreprise et de ses moyens financiers : les petites entreprises se mettent d'abord aux normes et préfèrent mettre en place un système qualité, avant d'investir en technologie ou en ressources humaines dans l'innovation.

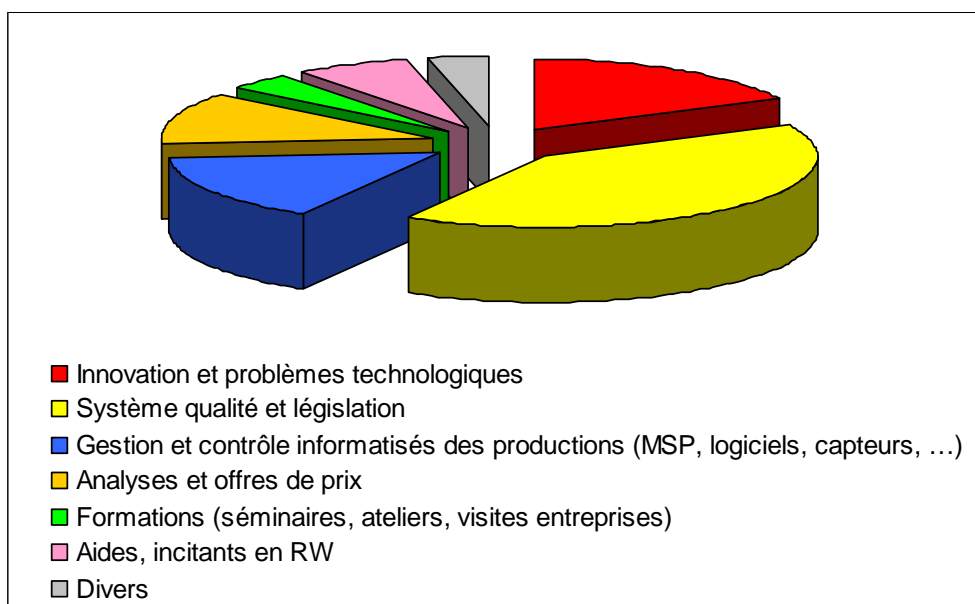


Figure 2: Répartition des activités de guidance auprès des entreprises (2003-sem I 2008)

- Seize (16) formations spécifiques au domaine agro-alimentaire (séminaires, ateliers, visites d'entreprises) ont été organisées à l'intention des entreprises à partir de septembre 2003 :

- * 9 séminaires
- * 4 ateliers
- * 3 visites d'entreprises

- Quinze (15) newsletters ont été éditées depuis septembre 2003 (environ 3/an) et sont accessibles sur le site du PTAA asbl (www.ptaa.be).

- Les 'succes stories' obtenus auprès des entreprises suivies sont résumés comme suit :

- * success-story 'produit' (mise au point, DLC, projets de type First Entreprise, ...) : **8**
- * success-story 'système qualité' : **30**
- * succes-story 'gestion et contrôle informatisés des productions' : **5**
- * succes-story 'formation' : **12**

- Dans le cadre du **Pôle de Compétitivité Agro-Industrie** (Wagralim : www.wagralim.be), le PTAA asbl a également participé à l'élaboration d'un projet socle sur « l'allongement de la durée de conservation des produits alimentaires par la compréhension et la maîtrise des mécanismes responsables de leurs altérations » (CONSALIM, cf. NL n°12), labellisé en 2007 par le gouvernement wallon. Ce projet comprend 12 entreprises (9 PME et 3 grandes entreprises) et 5 partenaires scientifiques (3 universités wallonnes et 2 centres de recherche).

Les 3 guideurs de la cellule d'accompagnement à l'innovation technologique ont également pu bénéficier de **formations et stages spécifiques** à leurs domaines respectifs. Ces formations ont permis de maintenir et/ou de compléter le niveau de connaissances sur les nouvelles technologies de production, les récents systèmes de contrôle (automatisés ou non), la législation en constante évolution, le choix des systèmes de qualité, la veille technologique, la gestion de projet, et ont été effectuées auprès des partenaires directs de l'asbl (stages) ou à l'extérieur (formations courtes).

Pour chacune de ces formations et stages, un compte rendu a été rédigé. Certains d'entre eux sont publiés sur notre site Internet (www.ptaa.be) via la newsletter.